

# VLAS

## BERICHTEN

VERANTW. UITGEVER :  
C. VLAEMYNCK  
BIEZENHOF 22  
8790 WAREGEM

POSTKANT. VAN AFGIFTE :  
8500 KORTRIJK MAIL

JAARGANG 2013

Nr. 13 18 oktober

### INHOUD

- Balans van het verkoopseizoen 2012/2013 ..... 1
- Bilan de la campagne 2012/2013 ..... 4
- De vlasmarkt ..... 4
- Le marché du lin ..... 5
- Nieuw GLB ..... 6
- CELC creëert ‘Observatorium voor Bastvezels’ ..... 6
- Aanvragen fyto licentie ..... 8
- Vijanden van gewassen en hun beheersing ..... 10



ALGEMEEN BELGISCH  
VLASVERBOND vzw

Handelskaai 3/011  
8500 Kortrijk  
p.r. 000-0120391-14  
Tel. 056/23 06 10  
Fax 056/22 79 30  
E-mail : [info@vlasverbond.be](mailto:info@vlasverbond.be)  
[www.vlasverbond.be](http://www.vlasverbond.be)

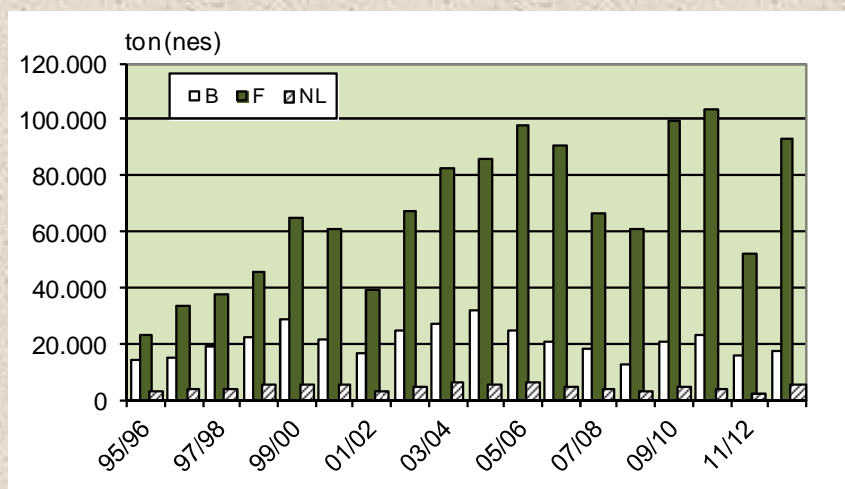
## Balans van het verkoopseizoen 2012/2013

### Een campagne die menigeen positief verraste

Het nieuwe zwingelseizoen is al enkele weken bezig. Dus achten wij de tijd rijp voor het opmaken van een balans van de voorbije campagne. Wij doen dat, zoals gewoonlijk, aan de hand van de maandelijkse verkoop- en voorraadaangiften van de Belgische zwingelbedrijven bij het ABV. Waar mogelijk, plaatsen wij de resultaten ook in een Europese context.

Vorig jaar moesten wij besluiten dat het verkoopseizoen 2011/2012 de erin gestelde verwachtingen niet had ingelost. Niettegenstaande als gevolg van de gebeurtenissen met de oogst 2011 (uitzonderlijk droog voorjaar) het aanbod een vijfde lager uitviel dan het jaar voordien, werden wij tegen alle verwachtingen in geconfronteerd met een vrijwel continue afbrokkeling van de verkoopprijzen. Door de terugval van de vraag viel ook de afbouw van

Evolutie verkoopvolumes lange vezel  
Evolution des volumes de vente de lins teillés



(\*) Nieuw registratiesysteem in Frankrijk sinds campagne 1999/2000.  
(\*) Nouveau système d'enregistrement en France depuis la campagne 1999/2000.

de voorraden bij de Vezelbereiding lager uit dan aanvankelijk verwacht. Ook de jongste campagne 2012/2013 pakte anders uit dan de meeste waarnemers vorig jaar op dit tijdstip hadden verwacht. In tegenstelling tot het jaar voordien, ging het nu wel om een verrassing in positieve zin.

### Alarmerend

De uitgangspositie voor de voorbije campagne was nochtans vrij alarmerend. **Het vezelpotentieel van de oogst 2012 was immers in niets te vergelijken met dat van het jaar voordien.** Voorlopige ramingen aan de vooravond van het oogstseizoen wezen zelfs bijna op een verdrievoudiging. **De oogst zelf was van een totaal ander kaliber dan die van 2011, en bovendien was in Frankrijk het areaal met ruim 11% uitgebreid.**

Het effect van die meeruitzaai werd uiteindelijk echter volledig uitgewist.

Door de tegenvallende weersomstandigheden in september en oktober gingen bij onze zuiderburen ca. 7.000 ha verloren voor de klassieke Vezelbereiding. Ondanks deze correctie van 'Moeder Natuur', viel de potentiële aanvoer aan lange vezel van de nieuwe oogst toch nog ca. 150% ruimer uit dan het - weliswaar uitzonderlijk lage - volume van het jaar voordien.

**Het feit dat de overdracht aan strovas medio 2012 zo goed als onbestaande was, belette niet dat bij de start van het nieuwe zwingelseizoen de vooruitzichten qua aanbod ronduit alarmerend waren.** Vandaar dat de zwingelbedrijven werd aanbevolen om hun productiecapaciteit op een verstandige - lees beperkte - manier te gebruiken, en de verwerking van de nieuwe oogst over een langere periode te spreiden. **De waarschuwing was duidelijk: het aanhouden van het productieritme van de campagne 2011/2012 zou**

**nefaste gevolgen hebben voor het evenwicht tussen vraag en aanbod,** waardoor de prijzen nóg meer onder druk zouden komen te staan.

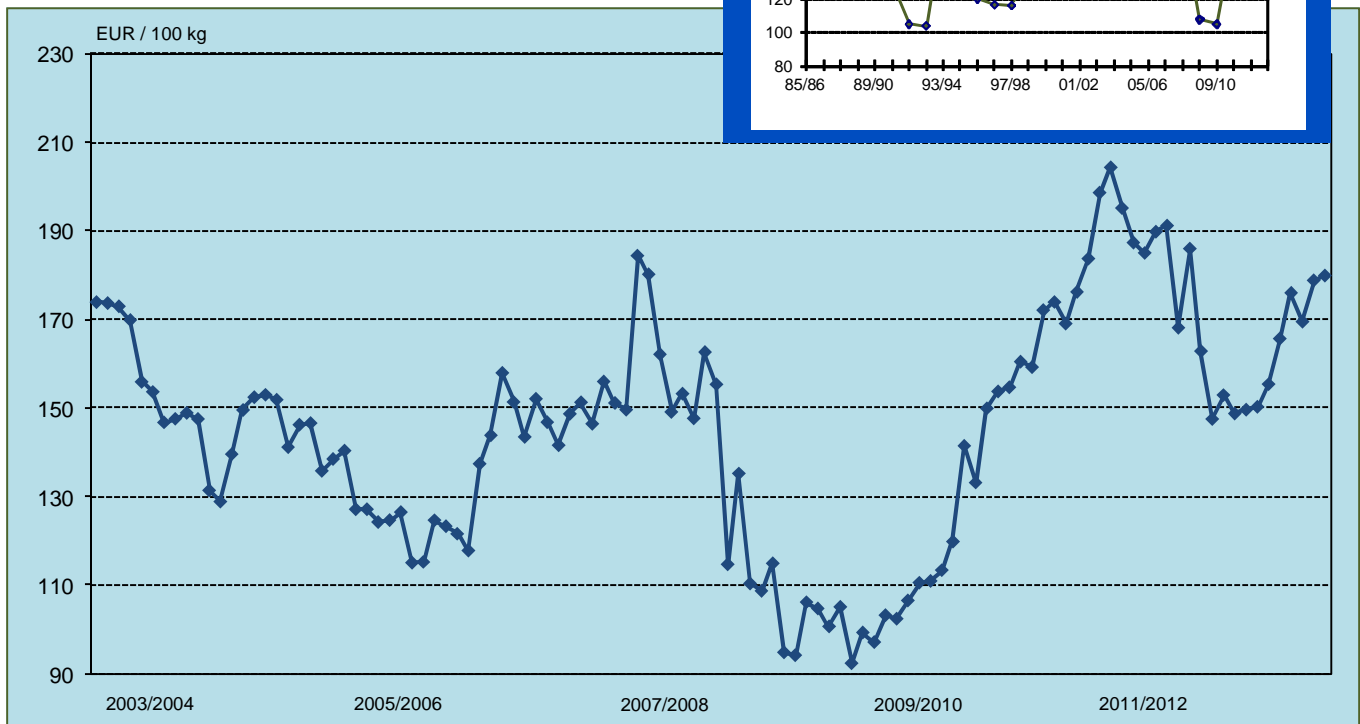
### Marktverloop

Het verkoopseizoen 2012/2013 is totaal anders geëvolueerd dan de meeste waarnemers bij aanvang hadden verwacht. **De destockage bij de verwerkende industrie het jaar voordien maakte dat de kopers al vrij snel blijk gaven van een actieve interesse.** Omdat - vooral in Frankrijk - de zwingelactiviteit later werd opgestart, moest uit de voorraden worden geput om aan de vraag te kunnen voldoen. Die situatie betekende een stimulans voor de prijsontwikkeling.

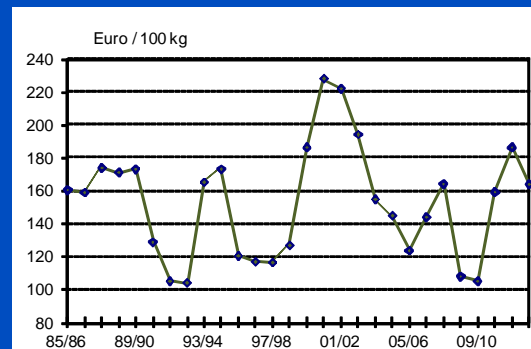
De eerste maanden ging de aandacht van de kopers vooral naar het betere vlas van vorige oogstjaren, waarvan de voorraden stelselmatig slonken. De

### Gemiddelde maandelijkse verkoopprijzen LANGE VEZEL - BELGIE

### Prix moyens de vente mensuels LINS TEILLES - BELGIQUE



### Gecumuleerde verkoopprijzen Prix de vente cumulés



reden hiervoor lag ongetwijfeld in de berichten over de heterogene kwaliteit en o.a. het gebrek aan fijnte van de groeite 2012. Na verloop van tijd zou evenwel blijken dat de verwerking van de nieuwe oogst beter meeviel dan verwacht, ook op het vlak van de spinnerij.

**Ook tijdens de tweede helft van de campagne bleef het vraagvolume meestal groter dan de lopende productie.** Twee afzetmarkten in het bijzonder gaven blijk van een bijzondere dynamiek: India (ook onrechtstreeks via de invoer van Chinese garens) en de sector breigoed. Zij compenseerden het iets teruggelopen verbruik in de weverij (als gevolg van de mindere mondiale conjunctuur).

Een positief effect, dat moeilijk in volume te vatten is, ging ook uit van het optreden van de CELC tegen merken en distributeurs die ten onrechte op hun producten het etiket '100 % vlas' hadden aangebracht.

## De seizoensresultaten

### 1. Verkoopvolume en omzet

Op basis van de maandelijkse aangiften door de Belgische vlassers registreerden wij voor de afgelopen campagne **een totaal verkoopcijfer van 17.177 ton**. Vergeleken met het lage cijfer van vorig jaar, gaat het om een stijging met 7,5%.

Met die verkoop van lange vezel werd een **omzet gerealiseerd van 28,2 miljoen euro**, zijnde 5,4% minder dan voor de campagne 2011/2012. Dit resultaat draagt duidelijk de sporen van de relatief lage prijzen die golden bij aanvang van het seizoen, terwijl het cijfer voor 2011/2012 nog positief beïnvloed werd door de hoge noteringen van het laatste semester 2011.

In Frankrijk steeg het verkoopvolume met 78% tot 93.097 ton. Het jaar voordien gold bij onze zuiderburen dan ook als een absoluut dieptepunt. Het voorlopige verkoopcijfer voor Nederland bedraagt 5.108 ton.

**In de drie landen samen werden m.a.w. 115.382 ton gezwingeld vlas verkocht, wat 65% meer is dan tijdens de campagne 2011/2012.** Het jongste verkoopvolume ligt ook ruim

## Campagne 2012/2013 • B - F - NL VERKOPEN LANGE VEZEL / VENTES LINS TEILLES

	B	F	NL (*)	TOTA(A)L
<b>Ton(nes)</b>	17.177	93.097	5.108	<b>115.382</b>
Δ 2011-2012	+ 7,5%	+ 77,8%	+ 184,6%	+ 64,5%
<b>€/100 kg (gecumul. - cumulé)</b>	164,09	162,20	146,90	<b>161,80</b>
Δ 2011-2012	- 12%	- 16,9%	- 22,6%	- 16,2%

(\*) Raming / Estimation

17.000 ton of 18% hoger dan het gemiddelde van de voorgaande vijf jaar.

### 2. Prijzen

De grafiek onderaan blz. 2 toont de evolutie van de maandelijkse gemiddelde verkoopprijzen die de voorbije jaren in ons land werden opgetekend. Zoals in de inleiding al aangegeven, werden wij tijdens het grootste deel van de vorige campagne 2011/2012, tegen alle logica in, geconfronteerd met een negatieve prijsspiraal, die ons terugvoerde naar het niveau dat gold op het einde van het seizoen 2010/2011.

**De jongste campagne heeft duidelijk gemaakt dat een actieve vraag, in combinatie met een vrijwillige beheersing van het aanbod, zich vertaalt in een betere prijsvorming.** De Chinese industrie probeerde nochtans ook het afgelopen jaar om de prijs te drukken, teneinde op die manier haar verlies aan concurrentiekracht - veroorzaakt o.a. door de stijgende loonkosten - enigszins te compenseren. De vezelproducenten boden echter voldoende weerwerk, wat aanleiding gaf tot een voorzichtig, maar progressief prijsherstel.

**In eigen land sloot de campagne met een gecumuleerd prijsgemiddelde van 1,64 euro/kg**, wat een daling betekent van 12% tegenover het jaar voordien. De verklaring hiervoor hebben wij al gegeven bij de bespreking van de omzetwaarde.

Over de ganse campagne beschouwd, verkocht de Franse vlasser zijn lange vezel tegen gemiddeld 1,62 euro/kg (- 17%).

**Het gecumuleerde gemiddelde voor de beide landen komt daardoor uit op 1,62 euro/kg (- 16%).**

### 3. Voorraden

In ons land stonden de voorraden lange vezel op hun hoogtepunt eind oktober 2010. Daarna volgde een continue afbouw, die na een stabilisering tijdens de tweede jaarhelft 2011, op het einde van het seizoen 2011/2012 werd doorgetrokken.

**Ook het afgelopen jaar bleek de lopende productie meestal niet toereikend om aan de vraag te voldoen.** Terwijl aanvankelijk vooral gekocht werd in functie van de onmiddellijke behoeften, moesten de aankopen gedurende de eerste helft van dit jaar voor een deel ook bijdragen tot de heropbouw van de stocks bij de verwerkende industrie. Naarmate het seizoen vorderde, werden de voorraden 'oude groeities' almaar schaarser.

**Bij de Belgische Vezelbereiding sloot de voorbije campagne uiteindelijk met een voorraad van ca. 6.500 ton**, wat meteen als het laagste volume geldt sinds het najaar 2005. Vergeleken met de situatie op 30 juni 2012, zijn de voorraden het afgelopen jaar met bijna een derde teruggelopen.

In Frankrijk krompen de stocks met 54% tot ca. 15.500 ton. Rekening houdend ook met het voorlopige cijfer voor Nederland, **totaliseerde de gezamenlijke voorraad van de West-Europese 'Teillage' dus ongeveer 24.500 ton (- 46%), wat minder is dan een normale werkingsstock.**

## De boodschap blijft dezelfde

Het afgelopen jaar is nog maar eens duidelijk geworden dat vlas een tegendraads product is. Terwijl de meeste sectoren van textiel te lijden hadden van de moeilijke mondiale economische context, en geconfronteerd werden met aanzienlijke volumedalingen, hield de afzet van vlasproducten relatief goed stand. In Europa was het moeilijk zaken doen, maar de markten in de VS, Japan en vooral China en India zorgden voor compensatie.

Op het niveau van het zwingelbedrijf vertaalde dit zich in een bijzonder vlotte verkoop tegen stijgende prijzen, en een afbouw van de voorraden. Deze sanering van de marktsituatie was groten-deels het resultaat van de verstandige manier waarop de oogst 2012 werd verwerkt en gecommmercialiseerd.

Met zijn hoog gehalte aan lange vezel zal de oogst 2013 qua vezelaanbreng niet zoveel moeten onderdoen voor zijn voorganger. Bovendien hebben wij deze nieuwe campagne aangevat met een voorraad onverwerkt strovlas van 2012. Anderzijds weten wij ondertussen dat

de mondiale vraag naar gezwingeld vlas schommelt rond een meerjarig gemiddelde van 100 à 110.000 ton.

Teneinde het moeizaam herwonnen marktevenwicht te bewaren, heeft de vezelproducent er bijgevolg alle belang bij om zijn productie- en verkoopbeleid van het voorbije jaar aan te houden. Enkel op die manier zal de kwalitatief betere oogst 2013 de prijs halen die zij verdient. Op middellange termijn is bovendien ook een beheersing van het areaal 2014 een absolute vereiste.

---



---

## Bilan de la campagne 2012/2013

### Une campagne qui a surpris plus d'un de manière positive

Dans l'éditorial de cette édition, nous dressons le bilan de la campagne 2012/2013, pour ce qui concerne la commercialisation de lins teillés. Venant après une saison 2011/2012 décevante - effritement des prix et déstockage inférieur aux prévisions - **cette dernière campagne a pris un tournant que la plupart d'entre nous n'avaient pas attendu à cette même époque de l'an dernier.**

**Et pourtant, à l'aube de la nouvelle saison, les clignotants étaient au rouge.** D'où la préconisation aux usines de teillage d'utiliser leur outil de manière raisonnable, et d'étaler la transformation de la récolte 2012 - abondante en filasses - sur une période allant au delà de la seule campagne 2012/2013. Le message était clair: maintenir le rythme de production au niveau de la saison 2011/2012 aurait des répercussions néfastes pour l'équilibre du marché, de sorte que les prix seraient exposés à une pression encore plus forte à la baisse.

#### Le message reste le même

**Au cours de l'année écoulée, le lin a de nouveau soutenu sa réputation de produit 'contraire'.** Alors que la majorité des sous-secteurs textiles souffraient du contexte économique difficile dans le monde et devaient encaisser des pertes de volume souvent significatives, le courant d'affaires en produits de lin se maintenait relativement bien. Les affaires s'avéraient assez difficiles en Europe, mais les marchés aux Etats Unis, au Japon et en Chine et Inde en particulier apportaient la compensation nécessaire.

**Au niveau du Teillage, cette situation a donné lieu à un courant d'affaires très soutenu, à des prix faisant l'objet d'une hausse lente mais progressive, et à une diminution des stocks.** L'assainissement du marché était en grande partie le résultat de la politique judicieuse de transformation et de commercialisation de la récolte 2012.

Avec sa teneur importante en long brin, la récolte 2013 ne devra le céder beaucoup en apport à celle de 2012. Par ailleurs, nous avons entamé cette nouvelle saison avec un stock de lins en paille non transformé. D'autre part, nous savons aussi que la demande mondiale de lins teillés oscille autour d'une moyenne pluriannuelle de 100 à 110.000 tonnes.

**Dans le but de pérenniser l'équilibre de marché si péniblement reconquis, le producteur de filasses a donc tout intérêt à poursuivre la politique de production et de commercialisation qu'il a menée pendant la saison écoulée.** C'est la seule manière pour valoriser la meilleure qualité 2013 au prix qu'elle mérite. A moyen terme, une maîtrise des ensemencements de lin en 2014 apparaît également une nécessité absolue.

---



---

## De vlasmarkt

### Areaal volledig geborgen

Zoals aangekondigd in ons vorig marktbericht, konden tijdens de laatste dagen van september de laatste te velde gespreide partijen inderdaad worden binnengehaald. Het grootste deel daarvan

situeerde zich in verschillende streken in Frankrijk, maar ook in het uiterste zuidwesten van ons land lag op dat ogenblik nog wat vlas op het veld.

In tegenstelling tot vorig jaar, gingen dit jaar dus geen percelen verloren voor de klassieke Vezelbereiding. Dit bete-

kent dat, voor de drie klassieke productielanden samen, de potentiële vezelaanbreng kan worden berekend op een areaal van 70.575 ha, zijnde ca. 2.900 ha of 4% minder dan voor de oogst 2012.

Het oogstgewicht aan strovlas haalt dan wel doorgaans niet het niveau van vorig jaar, maar scoort toch hoger dan het gemiddelde. Bovendien wordt deze oogst gekenmerkt door een relatief hoog gehalte aan lange vezel.

Op kwalitatief vlak is de rottingsgraad meestal beduidend beter dan vorig jaar. Opvallend kenmerk is de sterkte van de vezel, wat automatisch ook een geringe opbrengst aan korte vezel in het vooruitzicht stelt.

### Gezwingeld vlas

Er wordt vandaag vooral gekocht in functie van de onmiddellijke behoefte, en daarbij is het meestal geen probleem om de vraagprijs betaald te krijgen. Alleen gecombineerde verkopen, waarbij de vlasser ook vlas van vorige oogstjaren wil betrekken, verlopen

soms minder vlot. Ondertussen zijn ook de vroeger afgesloten contracten met China correct afgehandeld.

Voor nieuwe termijncontracten is het nog even wachten. Een delegatie van de West-Europese Vezelbereiding en Handel neemt het komende weekend deel aan het Internationaal Forum voor Bastvezels in Suzhou (China). Vermoed wordt dat de meeste grote Chinese aankopers wachten tot na deze internationale ontmoeting, om naar de Europese markt af te zakken.

Wij mogen ook niet vergeten dat het nieuwe zwingelseizoen dit jaar veel vroeger is gestart dan vorig jaar.

Om het marktevenwicht niet te verstoren, geldt vandaag de algemene aanbeveling aan de zwingelbedrijven om de productie op het peil te houden van de voorbije campagne, en de omvang van het areaal 2014 te beheersen.

### Klodden

De kloddenmarkt zal ook de komende maanden verder gekenmerkt worden door een vrij beperkt aanbod. Mede daardoor zou de commercialisering een relatief vast verloop kunnen kennen.

Vandaag zijn het nog altijd de lokale bedrijven, die de grondstoffen voorbereiden voor de menggarens, die het gros van de activiteit voor hun rekening nemen. De papierindustrie reageert verder afwachtend. De spinnerij beschikt weliswaar over orders, maar het prijsniveau vormt hier meestal een hinderpaal.

In China draait de spinnerij naar verluidt goed, maar gaat het iets minder vlot in de sector mengingen (cotonisé).

---

## Le marché du lin

### Toute la surface est mise à l'abri

Conformément à nos prévisions, il a été profité du temps sec de fin septembre pour rentrer les derniers lins qui se trouvaient encore dehors. La majeure partie de ces parcelles étaient situées dans différentes zones de production en France; en Belgique, il restait encore quelques lins à ramasser dans l'extrême sud-ouest du pays.

Contrairement à l'année précédente, il n'y a donc pas de parcelles qui étaient devenues non valorisables dans le Teillage traditionnel. Cela signifie que, pour l'ensemble des trois pays producteurs traditionnels, le calcul de l'apport potentiel en filasses peut être basé sur une surface de 70.575 ha, représentant une diminution d'env. 2.900 ha ou 4% par rapport à la récolte 2012.

Bien que, en général, le poids de lins en paille n'atteint pas le niveau de 2012, il s'avère néanmoins supérieur à la moyenne pluriannuelle. Par ailleurs, cette nouvelle récolte se distingue par sa teneur relativement élevée en long brin.

Sur le plan qualitatif, le degré de rouissage apparaît le plus souvent nettement

supérieur à celui de l'an dernier. La ténacité de la filasse constitue un caractère marquant, ce qui laisse augurer automatiquement un apport restreint en étoupes.

### Lins teillés

Les transactions actuelles ont souvent pour but de répondre à un besoin immédiat. En général, le prix demandé par le teilleur est accepté. Des ventes combinées, dans lesquelles le teilleur veut intégrer aussi des matières d'anciennes récoltes, semblent moins évidentes. Entre-temps, les anciens contrats avec la Chine ont été exécutés de manière correcte.

Il n'y a que peu de nouveaux contrats à terme qui sont souscrits en ce moment. Une délégation du Teillage et du Commerce ouest-européens participera au Forum International des Fibres Libériennes, qui aura lieu dans quelques jours à Suzhou (Chine). Tout laisse augurer que la plupart des importants acheteurs chinois attendent le résultat de cette rencontre internationale, avant de se rendre sur le marché de matières premières en Europe.

N'oublions non plus que la nouvelle saison de teillage a commencé nettement plus tôt que l'an dernier.

Pour ne pas rompre l'équilibre du marché, la préconisation générale destinée aux usines de teillage est de maintenir la production au niveau de la campagne précédente, et de maîtriser rigoureusement les surfaces cultivées en 2014.

### Etoupes

Pendant les mois à venir, le marché des étoupes restera caractérisé par une offre relativement restreinte. Pour cette raison e.a., on pourrait assister à un courant d'affaires soutenu.

A ce jour, l'activité sur le marché est toujours assurée principalement par les entreprises locales fournisseurs de l'industrie des mélanges. La papeterie, par contre, poursuit sa politique attentive. S'agissant de la filature, celle-ci dispose de commandes, mais le niveau de prix y constitue souvent une entrave.

En Chine, la filature fait preuve d'une activité soutenue, tandis que dans le secteur des mélanges (cotonisé), l'activité semble moins régulière.

## Nieuw GLB: opnieuw enkele gaten opgevuld

Op 24 september jl. hebben het Europees Parlement, de Raad van Ministers en de Europese Commissie een akkoord bereikt over enkele punten van het nieuwe Gemeenschappelijke Landbouwbeleid (GLB) die in het politieke akkoord van 26 juni jl. nog niet volledig waren uitgeklaard. Het ging om punten die een gevolg waren van de beslissingen die de Europese staatshoofden en regeringsleiders in februari namen in het kader van de toekomstige Europese financiering.

**Aangaande de plafonnering en degressiviteit van de directe inkomens- steun werd beslist om vanaf een bedrag van 150.000 euro per rechthebbend bedrijf een afroming toe te passen van 5%.** De lidstaten mogen ook een hoger percentage toepassen of de steun zelfs plafonneren. Zij kunnen ook beslissen om voor het bepalen van de bovengenoemde grens rekening te houden met de loonlasten.

De middelen die door deze vermindering van 5% boven 150.000 euro wor-

den bespaard blijven in de lidstaat, en mogen worden ingezet voor plattelandsontwikkeling, zonder verplichting tot cofinanciering.

Een ander punt betreft de **externe convergentie**. Hier werd beslist dat de nationale enveloppen voor rechtstreekse inkomstenstoeslagen voor elke lidstaat progressief zullen worden aangepast, in die zin dat **in de lidstaten waar het gemiddelde bedrag per hectare nu lager is dan 90% van het EU-gemiddelde, dat bedrag geleidelijk zal worden verhoogd. Tegen 2019 moet elke lidstaat een minimaal bedrag bereiken.** Voor lidstaten die op dit ogenblik meer ontvangen dan het Europese gemiddelde zullen de bedragen in verhouding worden verlaagd. Dat laatste is o.m. het geval voor ons land.

**De lidstaten krijgen ook de mogelijkheid om maximum 15% van hun nationale enveloppe bestemd voor directe steun (pijler 1) over te dragen**

**naar de enveloppe voor plattelandsontwikkeling (pijler 2).** Ook hiervoor geldt geen verplichte cofinanciering. Er is ook een maximale transfer van 15% mogelijk in de andere richting (van pijler 2 naar pijler 1).

Dit nieuwe politieke akkoord moet nog door het Europees Parlement en de Landbouwrapad formeel worden goedgekeurd.

Verder is het ook nog wachten op de uitvoeringsbesluiten van de Europese Commissie, vooraleer de lidstaten/regio's hun keuzes definitief ter goedkeuring aan Europa kunnen voorleggen.

Ondertussen zijn op regionaal niveau de administraties druk bezig met het voorbereiden van de beslissingen. Het zou de bedoeling zijn om tegen het einde van dit jaar, alleszins voor een aantal facetten van het GLB, knopen door te hakken.

---

## CELC creëert 'Observatorium voor Bastvezels' in het kader van haar strategie ter bescherming van de vlasproducten en hun etikettering

Hieronder publiceren wij een persbericht van de CELC, waarin de oprichting wordt gemeld van een 'Observatorium voor bastvezels' (*Observatoire des Fibres Libériennes*) (*Bastvezels zijn plantaardige vezels afkomstig van de buitenkant van de stengel van de plant, zoals vlas, hennep, ramie en jute*). Dit initiatief vindt zijn oorsprong in het dossier 'vlas/ramie', dat het afgelopen jaar door de Confederatie zeer intensief werd opgevolgd, en waarbij de nood werd ervaren aan een uniforme analysemethode waarop labo's zich kunnen baseren voor het identificeren van bastvezels. Het observatorium komt na de lancering van het merk EUROPEAN FLAX® en werd aangekondigd ter gelegenheid van de beurs 'Première Vision Pluriel' (17-19 september 2013).

Voor de oorsprong moeten wij terug naar de zomer 2012, toen in opdracht van de CELC een productcontrole werd uitgevoerd bij enkele grote Franse distributeurs. Hierbij bleken alle zeven onderzochte kledingproducten, voorzien van het etiket '100% vlas', in overtreding: drie waren zuiver ramie en vier bestonden uit een menging vlas/ramie. Naar aanleiding daarvan werden, in overleg met een juridisch adviseur, verdere stappen gezet en gesprekken gestart met de betrokken distributeurs, resp. merken. De laatste maanden werd, in een aantal gevallen, overgeschakeld op een meer kordaat optreden.

Onnodig te stellen dat het hier om een delicaat dossier gaat. Enerzijds kon de sector niet doen alsof er niets aan de hand was, maar anderzijds was het ook niet de bedoeling om gebruikers van onze vlasvezel

voorgoed te verliezen. Daarom werd er vooral naar gestreefd, om samen met de betrokkenen naar een constructieve oplossing te zoeken.

Al is dit moeilijk in volume te vatten, toch zijn de meeste waarnemers van oordeel dat dit optreden van de CELC een positieve impact heeft gehad op de verkoop van gezwingsgeld vlas tijdens de eerste zes maanden van dit jaar.

**Met het 'Observatorium voor Bastvezels' wapent de CELC - de enige Europese organisatie die de volledige bedrijfskolommen van vlas en hennep verenigt - zich met een strategisch instrument,** als antwoord op een context die gekenmerkt wordt door:

a. een prijsbewuste consument, die hoge eisen stelt aangaande de oorsprong en de samenstelling van de producten die hij aankoopt;

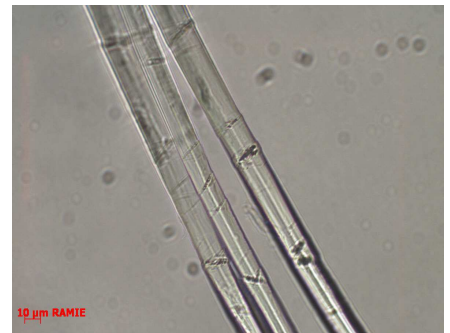
### Microscopische foto's vlas-, hennep- en ramievezels



Microscopische foto vlasvezel © IFTH



Microscopische foto hennepvezel © IFTH



Microscopische foto ramievezel © IFTH

b. de opgemerkte aanwezigheid van het Europese vlas, dé groene vezel van de toekomst, die de sectoren van de mode en de interieurstoffen verleidt door zijn ecologisch verantwoorde teeltwijze en zijn specifieke eigenheid, die zich lenen tot een hoge toegevoegde waarde.

Het initiatief is een aanvulling op de merken European Flax® en Club Masters of Linen®.

- Met **European Flax®** creëert de CELC het kwaliteitslabel van de hoogkwalitatieve Europese vlasvezel op alle afzetmarkten. Dit merk moet een uniek Europees teelt- en industrieel product, zijn territoriale herkomst en de streekgebonden vakkennis beschermen, bevorderen en waarborgen.

Bestemd voor internationale afzet, vertegenwoordigt European Flax® de vlasproducten in elke fase van hun verwerking (vezels, garen, stoffen, composieten, ...) tot aan het afgewerkt product. Een garantie die bedoeld is om door de eindgebruiker herkend te worden.

- Met het 'Observatorium voor bastvezels' installeert de CELC een gemeenschappelijk platform voor de verschillende gespecialiseerde laboratoria voor Textiel en Kleding, dat de identificatie mogelijk maakt van bastvezels zoals vlas, hennep en ramie. Het initiatief wordt ondersteund door het op punt stellen en standaardiseren van een protocol voor de analyse van de samenstelling van producten.

#### Het betrouwbaar protocol voor identificatie vormt een belangrijke referentie

Op vandaag kan het DNA nog niet weerhouden worden als oplossing: de

proeven en analyses gerealiseerd door ARVALIS *Institut du Végétal* op afgewerkte producten tonen aan dat de verschillende stappen in het productieproces van textiel wijzigingen aanbrengen aan het DNA, waardoor het uiteindelijk onbruikbaar wordt. Daarom moest er **een nieuwe, onbetwistbare analysemethode worden gedefinieerd en goedgekeurd.**

Door het ontbreken van een gemeenschappelijk referentiesysteem, was er maandenlang overleg nodig met de gespecialiseerde laboratoria voor deskundig textielonderzoek in Frankrijk, Italië en België (Centexbel (B), Centrocot (I), Cetelor (F) en IFTH (F)) voordat het Observatorium een gemeenschappelijke basis kon vastleggen voor de analyse van bastvezels.

**Vandaag vallen de morfologische details eigen aan elk van de betrokken vezels enkel door fysisch en microscopisch onderzoek te onderscheiden**, zowel overlans als in dwarsdoorsnede. Deze wetenschappelijke methode laat evenwel een exacte identificatie toe van de drie standaardvezels vlas, ramie en hennep, dankzij:

- de bereidingsmethode van de vezels,
- de procedure van het microscopisch onderzoek,
- de expertise in het vergelijken van vezels met de referentievezels (cf. getuigefoto's),
- het terugvinden van de onderscheidende kenmerken van elke vezel,
- de analyse van het intrinsieke fysische gedrag van de vezels.

Door interpretatie en vergelijking van de onderzoeksresultaten kunnen de vezels geïdentificeerd worden.

Na het samenbrengen van de laboratoria, de technische centra en de onderzoeksinstituten, die samen het referentiekader vormen voor de Europese bedrijfskolommen van Textiel en Kleding, zal het Observatorium zich openstellen voor de meest vooraanstaande dienstverleners op het vlak van onderzoek en gelijkvormigheidscontrole.

#### Een gemeenschappelijk referentiesysteem

De nieuwe analysemethode wordt dus de gemeenschappelijke referentie die gebruikt wordt door alle laboratoria die door het Observatorium zijn erkend. Daartoe behoren tot nu toe:

- Centexbel (B) ([www.centexbel.be](http://www.centexbel.be))
- Centrocot (I) Centro Tessile Cotoniero e Abbigliamento Spa ([www.centrocot.it](http://www.centrocot.it))
- Cetelor (F) ([www.cetelor.com](http://www.cetelor.com))
- IFTH (F) Institut français du Textile et de l'Habillement ([www.iftth.org](http://www.iftth.org)).

#### Over de CELC

De Europese Confederatie voor Vlas en Hennep (CELC) is de enige Europese agro-industriële organisatie die alle stadia van teelt en verwerking van vlas en hennep groepeerd. Zij is de bevoorrechte onderhandelingspartner voor 10.000 Europese ondernemingen en heeft zodoende controle over de vezel, van de plant tot het afgewerkt product. De CELC werd gesticht in 1951 en vormt een forum voor studie, conjunctuuranalyse, overleg binnen de bedrijfskolom en strategische oriëntatie.

### Over European Flax

De keuze voor het Engelse woord "flax" is terecht: het vertaalt het begrip "vezelvlas", en is beter geschikt dan het generische woord "linen" dat zowel verwijst naar garen, als naar textielproducten van vlas en huishoudlinnen. De uitdrukking "alle afzetmarkten" omvat alle toepassingen en alle producten op

basis van vezelvlas, zowel textiel, mode en interieurstoffen, als technisch hoogstaande producten, zoals composieten.

### Over Club Masters of Linen

Als textiellabel van Europese topkwaliteit verzamelt de *Club Masters of Linen* alle Europese textielondernemingen die zich engageren voor de traceerbaar-

heid in elke verwerkingsfase van vezel tot weefsel, aan de hand van strikte gecontroleerde regels. De *Club Masters of Linen* werd gelanceerd in februari 2012 en bestaat ondertussen uit een dertigtal spinners, wevers, breiers en editeurs van de Europese Unie.

(Bron: persbericht CELC, 24.09.2013)

## Aanvragen fytolicensie

Vanaf 25 november 2015 moeten alle professionele gebruikers, handelaars en voorlichters van gewasbeschermingsmiddelen in het bezit zijn van een fytolicensie. **Op 1 september jl. startte een administratieve overgangperiode, waarin professionele gebruikers op basis van hun diploma en/of beroepservaring zonder bijkomende voorwaarden een fytolicensie kunnen aanvragen.** Licenties aangevraagd vóór 31 augustus 2014 blijven 7 jaar geldig, te

rekenen vanaf de verplichte ingangsdatum van 25 november 2015. Voor latere aanvragen tijdens de overgangperiode geldt een kortere geldigheidsduur.

De fytolicensie kan elektronisch worden aangevraagd bij de dienst Pesticiden en Meststoffen van de FOD Volksgezondheid, Veiligheid van de Voedselketen en Leefmilieu, door u aan te melden op volgende site: [www.fytolicensie.be](http://www.fytolicensie.be). Wie een aanvraagformulier op papier

wenst te ontvangen, contacteert het contactcenter van de voornoemde FOD: [fytolicensie@gezondheid.belgie.be](mailto:fytolicensie@gezondheid.belgie.be) of 02 524 97 97.

Meer informatie over de fytolicensie vindt u in ons hoofdartikel van 28 juni 2013.

## Inflatie zakt onder 1%

De consumptieprijsindex voor de maand september bedraagt 122,65 punten. Dit is een stijging met 0,07 punt tegenover de maand voordien. Motorbrandstoffen zorgden voor het grootste verhogend effect; de prijsdaling voor een verblijf in vakantiedorpen zorgde voor de grootste compenserende daling.

De inflatie vervolgde haar dalende tendens van de laatste maanden, en zakte

zelfs onder de 1%-grens: 0,89%. Het inflatiecijfer van september is daarmee het laagste sinds februari 2010 (0,70%).

De gezondheidsindex, die gebruikt wordt voor de aanpassing van lonen en huurprijzen, liep met 0,08 punt terug tot 120,81 punten. Het rekenkundig gemiddelde van de laatste vier maanden stabiliseerde zich op het niveau van de maand voordien: 120,94 punten.

Dat laatste betekent dat de uurlonen in de sector Vlasbereiding in oktober ongewijzigd blijven. De bovengrens van de stabilisatieschijf (121,00 punten) is immers niet overschreden. Het basisuurloon (loongroep 1) in enkele ploeg bedraagt nu 12,1313 euro.

## Voorlopige landbouwtelling 2013

### Aardappelareaal stijgt met 13%

De FOD Economie (directie Statistiek en Economische Informatie) heeft onlangs de voorlopige resultaten bekendgemaakt van de landbouwtelling (landbouwenquête) 2013.

Hieruit blijkt dat het aantal bedrijven in ons land verder met 2,8% is teruggegaan tot 37.470. Hiervan bevinden er zich 24.425 (- 3,3%) in Vlaanderen en 13.045 (- 1,9%) in Wallonië.

De oppervlakte cultuurgrond bleef vrij stabiel (+ 0,2%) en totaliseerde

1.335.969 ha. Vlaanderen neemt hiervan 26,8% (625.700 ha) voor zijn rekening.

Het areaal **granen voor de korrel** daalde met 1,5% tot 336.758 ha. De reden hiervoor lag uitsluitend in Vlaanderen,

*Pour ne pas oublier ...*

**La conscience qu'un jour  
nous ne serons plus là,  
nous oblige à considérer le temps limité  
comme précieux.**



*Marie de Hennezel*



waar de oppervlakte met 5,2% kromp. In Wallonië steeg het areaal granen met 1,4%.

De oppervlakte **nijverheidsgewassen** steeg met 1,4% tot 93.245 ha. Deze lichte toename op nationaal vlak was het resultaat van een daling in Vlaanderen met 0,5% en een verruiming met 2,4% in Wallonië.

Het belangrijkste nijverheidsgewas is **suikerbieten**, waarvan het areaal met 2,2% terugliep tot 59.799 ha.

**Voor vlas wordt een oppervlakte vermeld van 10.143 ha, zijnde 4,1% minder dan in 2012.** (Volgens onze gegevens afkomstig van de Vlaamse en Waalse overheidsdiensten daalde het Belgische vlasareaal dit jaar met 8,5% tot 10.475 ha). De opsplitsing tussen het Vlaams en het Waals gewest stemt niet overeen met de realiteit. Wij vermoeden dat men zich voor de opmaak van de cijfers gebaseerd heeft op de

regio waar de aangever in de verzamel-aanvraag actief is, en niet op de regio waarin de percelen gelegen zijn.

Opvallend is de belangrijke uitbreiding van het areaal **aardappelen**: + 12,6% tot 75.405 ha. Hiervan stonden er 43.703 ha (+ 17,4%) in Vlaanderen en 31.702 ha (+ 6,5%) in Wallonië. Volledigheidshalve moeten wij erop wijzen dat zich in 2012 een scherpe daling aftekende. De gunstig weersomstandigheden tijdens het plantseizoen en de aantrekkelijke prijsvorming in het recente verleden verklaren dit herstel.

Tot slot vermelden wij nog dat **de rundvee- en de varkensstapel** gestagneerd zijn.

### Landbouwinkomen stabiliseert op te laag niveau

Zoals ieder jaar, raamt de Studiedienst van Boerenbond in het najaar het inko-

men van de 'Vlaamse boerderij'. Aan de hand van de opbrengsten en prijzen tijdens de eerste acht maanden noteert het beroepsorgaan een omzetsijging van 4,5% en een kostenstijging van 5,4%. Dit resulteert in een inkomensverlies van 2,8%. Maar aangezien er ook dit jaar in de sector minder mensen actief zijn, stabiliseert **het inkomen per voltijds tewerkgestelde arbeidskracht** zich globaal nagenoeg op het ondermaatse niveau van 2012, nl. **23.304 euro**. Er worden ook dit jaar opnieuw grote verschillen waargenomen tussen de (deel)sectoren. Het arbeidsinkomen voor de ganse Vlaamse Land- en Tuinbouw blijft ruim 20% onder het gemiddelde van de referentieperiode 2003-2007.

(Bron: Boer&Tuinder, 04.10.2013)

## Na het vlas, de patat

*Zo belangrijk als het vlas ooit was voor de Zuid-West-Vlaamse contreien, zo significant is de rol van de aardappel binnen een bloeiende en groeiende handel en ook in de voedingsindustrie anno 2013.* Dat staat te lezen in het voorwoord van *West-Vlaanderen Werkt* nr. 2, jaargang 2013, een uitgave van het WES (West-Vlaams Economisch Studiebureau). De "Ten geleide" kreeg als kop: "De patat: het nieuwe goudklompje van de West-Vlaamse economie".

### Ganse cyclus vertegenwoordigd

De cyclus begint bij de **aardappelteelt**, die in de kustprovincie wordt bedreven

door **ruim 3.400 landbouwers** en die goed is voor 39% van de West-Vlaamse landbouwactiviteit. **Het West-Vlaamse landbouwareaal staat met 18.270 ha in voor bijna de helft van alle aardappelpercelen in Vlaanderen.** De vruchtbare bodem, het gunstige klimaat en de jarenlange ervaring en knowhow van de telers maken dat ons land is opgeklommen tot de nr. 1 in de wereld qua productiviteit in aardappelteelt (gemiddelde opbrengst van 50,1 ton per hectare). Dat blijkt uit de cijfers van de FAO, de dochterorganisatie van de Verenigde Naties.

Naast de teelt, is ook de handel en de verwerkende industrie in West-Vlaanderen sterk vertegenwoordigd. **De handel vormt de draaischijf van een**

**dynamische distributieketen, die steeds meer internationale allures krijgt.**

**Wat de verwerking van aardappelen betreft, vormen acht West-Vlaamse bedrijven een krachtige groeipool**, die instaat voor ruim 2.000 vaste arbeidsplaatsen en 370 tijdelijke jobs. Deze performante bedrijven verwerken 1,8 miljoen ton (hoofdzakelijk Belgische) aardappelen en realiseerden in 2012 voor het eerst een zakencijfer boven 1 miljard euro.

(Bron: West-Vlaanderen Werkt 2, 2013)

## China gaat boeren in Oekraïne

**China gaat de komende 50 jaar maar liefst drie miljoen hectare landbouwgrond huren in Oekraïne.** Ter vergelijking: het landbouwareaal in België bedraagt 1,3 miljoen hectare. Door

overzee aan akkerbouw en veeteelt te gaan doen, wil China de voedselbevoorrading van zijn bevolking veiligstellen. Het land huisvest ongeveer een vijfde van de wereldbevolking, maar beschikt

slechts over 9% van het mondiale landbouwareaal.

(Bron: Drietandmagazine (ABS), 04.10.2013)

## Vijanden van gewassen en hun beheersing

**Inagro stelt de nieuwe editie voor van de brochure 'Vijanden van Gewassen en hun Beheersing'.** Deze 46<sup>e</sup> editie werd opnieuw samengesteld door diverse specialisten van Inagro en andere wetenschappelijke en praktijkgerichte onderzoeksinstellingen. De publicatie is dan ook een belangrijk naslagwerk voor iedereen die actief is in de sector van land- en tuinbouw of groenvoorziening.

**In deze praktische gids worden de belangrijkste vijanden van de diverse gewassen, waaronder vlas, beschreven met bijhorende en passende bestrijding.** Elk jaar opnieuw wordt de totale inhoud van deze brochure grondig herwerkt in functie van de stand van het onderzoek en van de evolutie van de erkenning van middelen.

Deze publicatie richt zich vooral op de chemische gewasbescherming, maar wil het gebruik van chemische middelen ter voorkoming of bestrijding van een of andere ziekte of plaag niet promoten.

Wel wil deze uitgave voldoen aan een reële vraag en nood die bestaat bij de voorlichters en de producenten om in die gevallen, waar zich ondanks de toepassing van een correcte teelttechniek, een ernstig probleem stelt, adequaat te kunnen ingrijpen. Zo kan de economische schade worden beperkt en een kwalitatief hoogstaand product aan de consument worden aangeboden. Biologische en geïntegreerde technieken komen ook beperkt aan bod.

### Aanvragen

Deze uitgave 2013/2014 kan worden aangevraagd bij Inagro:

- Ieperseweg 87, 8800 Rumbeke-Beitem

- tel. 051 273200 / fax 051 240020

- e-mail: [info.publicaties@inagro.be](mailto:info.publicaties@inagro.be)

De brochure is gratis bij afhaling; bij opsturen worden verzendingskosten aangerekend.



De publicatie kan ook gratis worden gedownload van de website: [www.inagro.be](http://www.inagro.be)

(Bron: persbericht Inagro, 10.09.2013)

## Overlijdens

Wij vernemen het overlijden van

- **de heer Dominicus Joseph MARTHENS**, gewezen vlasser, op 23 september 2013 overleden in de leeftijd van 93 jaar.

De overledene is de schoonvader van wijlen Emile de Letter en de grootvader van Marion de Letter.

De afscheidsdienst heeft plaatsgehad te Koewacht op 28 september jl.

- **de heer Marcel HIMPE**, gewezen botekoper, weduwnaar van mevr. Mariette Goussaert (†1963) en echtgenoot van mevr. Mariette Verschuere, geboren te Desselgem op 23 november 1927 en thuis te Beveren-Leie overleden op 10 oktober 2013, gesterkt door het zekensacrament.

De plechtige uitvaartdienst heeft plaatsgehad te Beveren-Leie op donderdag 17 oktober jl.

Aan de families van beide overledenen bieden wij onze gevoelens van oprechte deelneming aan.



### KIEMKRACHT

is één van de parameters die bepalend zijn voor kwalitatief hoogstaand zaaiijlzaad.

**Van brutostalen afgeleverd in het ABV ontvangt u een week later het resultaat,** met opgave van de uitslag na drie dagen (kiemenergie) en na zeven dagen (kiemkracht).

**Meer info?** tel. 056 230610  
[info@vlasverbond.be](mailto:info@vlasverbond.be)